

<b>4. tēma</b> (paraugprogrammā)	Sabiedrības attīstība dzelzs laikmetā un liecības par to
<b>11. temats</b> (1-19)	<b>11. temats. Dzelzs laikmets un metalurģija</b>
<b>Starppriekšmetu saikne</b>	-
<b>Sasniedzamie rezultāti</b> (Li, ziņas, prasmes, kompleksais sniedzamais rezultāts, ieradumi)	<p><b>Latvijas un pasaules vēsture</b>  <b>Ziņas</b>                  Vēsturiskās rekonstrukcijas zīmējumus veido, pamatojoties uz vēstures liecībām/ avotiem. (S.Li.6.)                  Vide/dabas apstākļi ietekmēja senāko cilvēku ikdienu un sabiedrības organizāciju. (S.Li.7.)</p> <p><b>Prasmes</b>                  Pēc kritērijiem salīdzina senāko cilvēku ikdienas dzīvi dažādos aizvēstures periodos.                  Nostiprina prasmi formulēt jautājumus par cilvēku dzīvi aizvēsturē.</p> <p><b>Kompleksais sniedzamais rezultāts</b>                  Izmantojot apgūtās zināšanas un prasmes par cilvēku dzīvi aizvēsturē pasaulē un Eiropā, izpētot dažādu veidu informācijas avotus, salīdzinot un saskatot kopīgo un atšķirīgo procesos aizvēsturē pasaulē, veido savu interpretāciju par cilvēku dzīvi aizvēsturē tagadējās Latvijas teritorijā un ar argumentiem pamato tās atbilstību izvēlētajam laika periodam. (S.9.7.2.)                  Izprast jēdzienus - <i>dzelzs laikmets, metalurģija, dzelzs redukcija, krica.</i></p>
<b>Izzināmais jautājums, problēma</b>	Kā dzelzs laikmeta cilvēki ieguva dzelzs rūdu, kā to apstrādāja, kā būvēja dzelzs rūdas kausēšanas krāsnis, kā ieguva kricu un kā pārveidoja to par dzelzs priekšmetiem, kuri noderēja gan saimniecībā, gan bruņojumā? Kādi ir dzelzs laikmeta sadzīves priekšmeti un bruņojums? Kā tas mainīja sabiedrības modeli, sadzīvi un ekonomiskās attiecības ar citām zemēm?
<b>Uzdevumi</b> (ietver caurviju prasmes, vērtības)	<ol style="list-style-type: none"> <li>Attīstīt digitālās prasmes, ieslēdzot datoru, planšeti vai mobilo telefonu un ielogojoties <a href="https://classflow.com/lv/features/">https://classflow.com/lv/features/</a> skolotāja izveidotajā klases telpā.</li> <li>Apzināt jau zināmo informāciju par dzelzs laikmetu un pēc skolotāja piedāvātiem atslēgvārdiem definēt izzināmos jautājumus (IDL 11.1.).</li> <li>Iepazīties ar dzelzs redukcijas procesu un prognozēt dzelzs priekšmetu ietekmi uz izmaiņām dzelzs laikmeta iedzīvotāju ekonomiskajā situācijā (IDL 11.2., PDL 11.1.).</li> <li>Salīdzināt dzelzs laikmeta metālu apstrādes tehnoloģijas iezīmes Latvijas teritorijā un pasaulē un secināt par tirdzniecības sakaru attīstību (IDL 11.3.).</li> </ol>

	<p>5. Izpētīt dzelzs laikmeta dzelzs izstrādājumus - sadzīves priekšmetus un bruņojumu un secināt, kādas amatniecības jomas attīstījās un kā tas ietekmēja dažādus sabiedrības slāņus (IDL 11.4.; 11.5.).</p> <p>6. Attīstīt analītisko domāšanu, uzdodot par tematu jautājumus; izkopt iegūto zināšanu pašvērtēšanas prasmes (IDL 11.6.).</p>
<p><b>Uzdevumi padziļinātai temata apguvei</b></p>	<p>Izpētīt dzelzs laikmeta tekstilijas, to glabāšanu un apstrādi <a href="https://www.youtube.com/watch?v=AqWcsE3G3Tg">https://www.youtube.com/watch?v=AqWcsE3G3Tg</a> un sadzīves priekšmetus, bruņojumu.</p> <p>Izprast alvas liešanas principu un apzināt priekšmetus no alvas dzelzs laikmeta rotāšanās tradīcijās.</p>
<p><b>Izmantojamie mācību līdzekļi, resursi</b></p>	<ol style="list-style-type: none"> <li>1. IK "Māravoti" interaktīvā darblapa 11. tematam ( 11.1.-11.6.), lejuplādējama no vietnes <a href="http://www.maravoti.klki.lv/">www.maravoti.klki.lv/</a> 11. temats, ievietojama skolotāja individuālajā profilā <a href="https://classflow.com/lv/features/">https://classflow.com/lv/features/</a></li> <li>2. Papīra formāta darblapas PDL 11.1. (temata tēmām kopumā).</li> <li>3. 11. temata Atgādne.</li> <li>4. 11. temata lasāmviela skolēniem.</li> <li>5. IK Māravoti 2021. g. IDL iekļautās mācību filmas:             <ol style="list-style-type: none"> <li>1) Video " Dzelzs redukcija un apstrāde" (māla krāsns būvēšana, kricas iegūšana, naglas kalšana.) <a href="https://www.youtube.com/watch?v=oKrcsxhNZrM">https://www.youtube.com/watch?v=oKrcsxhNZrM</a></li> <li>2) Video " Zobens"</li> <li>3) Video " Bruņojums" (zobeni, cirvji, naži, bruņucepures, bruņukrekli, vairogi u.c.).</li> <li>4) Video " Dzelzs laikmeta tekstilijas, to apstrāde." <a href="https://www.youtube.com/watch?v=AqWcsE3G3Tg">https://www.youtube.com/watch?v=AqWcsE3G3Tg</a></li> <li>5) Video " Alvas liešana" .</li> </ol> </li> <li>6. S. Goldmane, A. Kļaviņa, I. Misāne, L. Straube " Latvijas vēsture pamatskolai -1" , Zvaigzne ABC, 2011., 82.-85. lpp.</li> <li>7. <i>Latvijas arheoloģijas rokasgrāmata</i>. Rīga: LU Latvijas vēstures institūts, apgāds " Zinātne", 2021.</li> <li>8. <a href="http://www.enciklopedija.lv">www.enciklopedija.lv</a></li> </ol>
<p><b>Temata pamatinformācija</b> (mācību saturs, t.sk. integrētais)</p>	<p style="text-align: center;"><b>Dzelzs laikmets</b></p> <p>Latvijā dzelzs laikmets no 500. g. p. m. ē. līdz 1200. g. m. ē. Tas tiek iedalīts periodos:</p> <ul style="list-style-type: none"> <li>• senākajā – 5. gs. p. m. ē.-1. gs.</li> <li>• agrajā – 1.-4. gs.</li> <li>• vidējā – 4.-9. gs.</li> </ul>

- vēlajā – 9.-12. g.

Dzelzs laikmeta sākums uzskatāms par brīdi, kad iedzīvotāju sadzīvē parādījās dzelzs priekšmeti.

Dzelzs ieguve no purva/ezera rūdas senākajā dzelzs laikmetā nav konstatēta, tāpēc šī laikmeta dzelzs priekšmeti tiek uzskatīti par importu, kuru izmantoja sabiedrības elite (Vasks, 2021.). 500. g. p. m. ē. pieauga dzelzs priekšmetu skaits. Līdzās dzelzs rotadātām, īleniem un citiem sīkiem priekšmetiem lietoti arī dzelzs ķīļveida cirvji. Raksturīgas arī dažas specifiskas bronzas rotas, piemēram, kausiņrotas un riņķīši ar uzvērtām stikla krellītēm un iekārtiem ažūriem piekariņiem deniņu rotāšanai, kaklariņķi ar uzliektiem tauru vai ripu galiem.

Dzelzs apstrāde sākās mūsu ēras pirmajos gadsimtos. 2.-4. gs. Sēlpils Spietiņu apmetnē atklātas dzelzs ieguves krāsnis. Dzelzs sārņi konstatēti arī citviet. Zemes apstrādei izmantoja kāšarklu bez dzelzs lemeša, kura atstātās pēdas konstatētas zem apmetņu kultūras slāņa Indricā un Slobodā Daugavas labajā krastā. 3.-4. gs. Dienvidrietumlatvijā sāka lietot izkaptis. Tās bija nelielas. Lietoja arī sirpjus – labības pļaujai. Tos parasti izmantoja sievietes.

Agrajā dzelzs laikmetā mainījās dzīvesvietu izvietojums – vairāki pilskalni tika pamesti, tomēr šī parādība nebija vispārēja tendence tā laika Latvijas teritorijā. Apdzīvotība turpinājās vairākos pilskalnus: Matkules, Daugmales, Dignājas, Kokneses Mūkukalnā un citur. Tajā pat laikā pieauga lauku apmetņu skaits. Plaši pētītas ir Sēlpils Spietiņu, Salienas Kerkūzu, Zvirgzdenes Kivtu apmetnes. Sākot ar agro dzelzs laikmetu var atšķirt baltu un Baltijas somu apdzīvotās zemes. Zemgalē, Vidzemes dienvidu daļā un Augšzemē, Lietuvas vidus un ziemeļu daļā mirušie nesadedzināti apglabāti kapu uzkalniņos. Pēc mirušā kapa inventāra izdalāmas divas uzkalniņu kapulauku grupas – austrumu un rietumu.

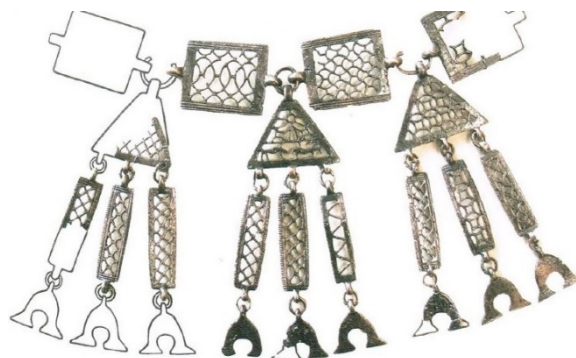
Vidzemes dienvidu daļas iedzīvotājus uzskata par Gaujas zemgaļiem. Dienvidrietumlatvijas teritorijā un Lietuvas teritorijas piejūras apgabalā mirušie apbedīti līdenajos kapulaukos, zemē ieraktās kapu bedrēs. Apkārt tām izveidoti akmens riņķi 4-6 m diametrā. Šajos kapulaukos apbedīti kuršu priekšteči. Mūsdienu Latgales dienvidu daļā un Augšzemes austrumu daļā agrā dzelzs

laikmeta senkapi nav zināmi, bet šī laika apdzīvotība konstatēta Dignājas, Stupeļu un Madalānu pilskalnos, lauku apmetnēs Kerkūzos, Vilmaņos, Indricā un Slobodā.

Agrajā dzelzs laikmetā plaši izplatīta bija solārā simbolika. Solārās un lunārās zīmes sastop kā nodalītus elementus – mēnesveida piekariņus – lunulas, kas iestrādātas rotās vai arī pati rotas forma uztverama kā lunārais simbols.



Svastikas motīvs Latvijas teritorijā pirmo reizi konstatēts 3. gs. ažūrā riņķasaktā no Cēsu apriņķa Mūriem un emaljētā ažūrā ripassaktā no Trikātas. Izcils šī laika metālmākslas paraugs ir 4. gs. gatavotais kaklariņķis no Saukas Razbukiem. Bronzas kaklariņķim ar konu galiem piestiprināti ažuŗi važturi, vienā no tiem ietvertas savstarpēji saistītas ugunskrusta zīmes, kuru gali vērsti pretējos virzienos. Savdabīgs saules attēlojums vērojams Virgas Kalnazīvertos atrastajā 4. gs. kaklarotā. Rota veidota ažūrā tehnikā no taisnstūrainiem un trīsstūrainiem posmiem, rotas apakšdaļu noslēdz lunulas. Vidējā trīsstūrī uz pamatnes attēloti dzīvnieki – kaza un vilks, bet virs abiem dzīvniekiem saule ar stariem (skat. zīm., Vaska, 2019.).



Vidējā dzelzs laikmetā turpināja pastāvēt daudzas iepriekšējā perioda apmetnes, tomēr radās arī jaunas. Pieauga pilskalnu skaits, bet iepriekšējā perioda pilskalni tika papildus nostiprināti. 6. gs. sākās arkla zemkopība. Ar šo laiku datējams dzelzs lemesis, atrasts Rietumlatvijā – Vērgales Ošniekos. 5.-6. gs. plašāku pielietojumu gūst izkaptis, kas kļūst arī lielākas.

Vidējais dzelzs laikmets ir laiks, kad Latvijas teritorijā izveidojās tās kultūretniskās grupas, kuras minētas vēlākajos rakstītajos avotos. Latvijas teritorijas rietumos turpinās iepriekšējā laikmeta kultūras tradīcijas, bet 9. gs. Brēmenes arhibīskapa Rimberta (latīņu *Rimbertus*, arī *Rembert*, *Rembart*) hronikā (*Vita sancti Anscarii*) rakstīts, ka šeit dzīvojuši kurši. Kurzemē, Grobiņā, 650.-850. gadā atradās skandināvu kolonija. Vienā no Grobiņas kapulaukiem mirušie sadedzināti un apbedīti līdzenajos kapos, bet ap 1,5 km tālāk – Ālandes upes krastā Grobiņas Priedulājos, atradies skandināvu uzkalniņu kapulauks. Šeit 20. gs. 80. gadu izrakumos iegūts skandināvu kultūras tradīciju raksturojošais piemiņas akmens – stēla, kurā iekalts saules kuģa atveidojums.

Kurzemes ziemeļos 5.–9. gs. mirušie joprojām apbedīti Baltijas somiem tipiskajos akmeņu krāvumu kapos. Līdzīgi apbedījumi izplatīti arī Ziemeļvidzemē. Šo grupu Kurzemē saista ar vendu vai lībiešu priekštečiem.

Lielupes baseinā uzkalniņkapus nomaina līdzenie kapulauki, kuros mirušie apbedīti regulārās rindās, ievērojot vīriešu un sieviešu pretēju orientāciju. Šādi kapulauki pastāvēja 5.–11. gs. un 12. gs. un tos saista ar zemgaļiem. Kopumā zemgaļu teritorijas sašaurinājās. Atšķirībā no iepriekšējā perioda, pieminēto izplatība koncentrējās vairāk Lielupes krastos, kas saistīts ar barbarīku uzlabošanu un iespēju apgūt smagās, bet auglīgās Lielupes palienes.

Latvijas austrumu daļā Daugavas labajā krastā uz rietumiem no Aiviekstes 5./6.–7. gs. izplatījās apbedījumi līdzenajos skeletkapos. 6.–7. gs. līdzenie kapulauki izplatījās Austrumlatvijā – Dubnas baseinā, Lubāna ezerā ietekošo upju baseinā, 8. gs. sasniedzot Ludzas ezeru. Šo kapu veidošanās notikusi, piedaloties gan atnācējiem no Centrālīetuvā, gan no Lielupes baseina

atnākušajiem zemgaļiem. Šo procesu rezultātā šeit veidojās latgaļu kultūretniskā grupa. Savukārt, Daugavas kreisajā krastā izveidojās sēļu kultūretniskā grupa, kuras materiālā kultūra līdzīga latgaļu materiālajai kultūrai.

No 5. gs. Baltijā maiņas ceļā ieplūda sudrabs. Tas veicināja sabiedrības sociālo diferencēšanos, kas izteiktāka tieši 5.-6. gs. Kopumā vidējā dzelzs laikmetā vērojama sabiedrības militarizācija. To var secināt pēc vīriešu kapos atrasto ieroču daudzuma un pilskalnu nocietinājumiem.

Vidējā dzelzs laikmetā pieauga depoziņu skaits. Ziedošanas depoziņi, kurā bijuši vairāk nekā 1260 priekšmeti 1869. gadā atrasts Zvārdes Kokmuižā. Depozītā bija ieroči, šķēpu gali, kapļi, uznavas cirvji, rotas – kaklariņķi, aproces, spirālgredzeni un citi priekšmeti. Otrais Kokmuižas depoziņš atrasts 1931. gadā. Tajā ir ap 130 galvenokārt salauztas un degušas lietas. Kokmuižas depoziņi datējami ar 5. gs. beigām. Viens no laikmeta izcilākajiem atradumiem ir arī 6. gs. sudraba stopsakta ar apzeltītām plāksnītēm no Katlakalna Pļavniekkalna kapulauka, apzeltītā bronzas stopsakta ar zvēru galvām uz stiegras galiem no Grobiņas apkārtnes, sudraba kaklariņķi no Kakužēnu Mīklas kalna kapulauka, Lejašlūdu depoziņa un Podžu depoziņiem. Tekstīliju labā saglabāšanās pakāpe ļauj pilnībā rekonstruēt seno latgaļu apģērbu, sākot ar 7. gadsimtu.

Kopš vēlā dzelzs laikmeta, ziņas par Latvijas teritorijā dzīvojošajām sentautām atrodamas rakstītajos avotos – par tām vēsti skandināvu sāgas un rūnakmeņi, senkrievu hronikas, arābu ceļotāju ziņas un Rietumeiropas autoru sarakstītie avoti.

Vēlajā dzelzs laikmetā notika vairākas būtiskas izmaiņas, kas ietekmēja tā laika dzīves kvalitāti. No 9.-11. gs. dzelzs šaurisms cirvi nomainīja plasmens cirvis, ieviesās spīļarkls ar dzelzs lemešiem, podnieka ripa. Ar laiku līdzās vertikālajiem aužamajiem stāviem sāka lietot arī horizontālas stelles. Vientelpas būves pārveidojās par būvēm ar vairākām telpām. To apsildīšanai

izmantoja pavardus, gan akmeņu, gan māla kleķa krāsnis. Kurzemē un Zemgalē plaši lietoja izkaptis, kuras kļuva par raksturīgu vīriešu kapu piedevu.

Vēlajam dzelzs laikmetam raksturīgā sabiedrības tālāka noslāņošanās atspoguļojas depozītos. Lielākais sudraba lietu depozīts – lieti stienīši( ozeriņi) ar sudraba kaklariņķi – atrasts Zemgalē – Salgales Rijniekos. Muzejā nonākušo priekšmetu svars ir 5749 g, bet sākotnējais svars bijis ap 11 kg. Depozīts datējams ar 11. gs. sākumu. Netālu no šī depozīta atrašanas vietas – Salgales Pudžās – atrasts vēl viens depozīts.

Latgaļu kultūrai raksturīgs grezns sieviešu apģērbs, kura greznākā sastāvdaļa ir bronzas gredzentiņiem rotātas villaines. Izcils priekšmets ir ar 12. gs. datējamā Stāmerienes villaine, kuras rotājumā ietvertas 37 svastikas 20 variantos. Stilistiski atšķirīgi veidotas lībiešu sieviešu villaines, kuras rotātas alvas podziņu rindām gar ārmalu un stūru pušķiem.

Lībiešu un zemgaļu kultūrai raksturīgi dažādi piekariņi – putnu un dzīvnieku veidā. Zināmi trīs piekariņi – bruņotu jātnieku figūriņas (trīs no Daugmales pilskalna, viena no Salaspils Laukskolas kapulauka). Daugmales pilskalnā atrasta arī bruņota vīrieša, t. s. Daugmales vikinga figūriņa. Daugmales pilskalnā atrasts arī vienīgais līdz šim zināmais priekšmets ar skandināvu rūnu rakstu, kas lasāms: *runar: pesar: O* – kaļķakmens vāles galvas vai zižļa uzgaļa puse.

Avoti:

1. *Latvijas arheoloģijas rokasgrāmata*. Rīga: LU Latvijas vēstures institūts, apgāds “Zinātne”, 2021.
2. [www.enciklopedija.lv](http://www.enciklopedija.lv)
3. Vaska, B., *Rotas un ornamenti Latvijā no bronzas laikmeta, līdz 13.gadsimtam*, R., LNVM, 2019.